

L'exposition «Chêne Pointu» du 30 septembre au 28 octobre 2023

Exposition autour de la rénovation du Bas Clichy
Sous la direction artistique d'Eric Reinhardt

Vernissage le 30 septembre 2023 à partir de 15h

Centre Commercial du Chêne Pointu
Allée Maurice Audin, 93390, Clichy-sous-Bois

Avec Jakuta Alikavazovic, Chedly Atallah, Philippe Chancel, Bilel Chikri, Mohamed El Khatib, Naoya Hatakeyama, Loo Hui Phang, Géraldine Lay, Cyril Pedrosa, Phemina, Eric Reinhardt, Murat Arslan Rymo, Luise Schröder, Philippe Vasset et Virgil Vernier



Communiqué de presse



L'exposition «Chêne Pointu» qui se tiendra au Centre commercial du Chêne Pointu du 30 septembre au 28 octobre 2023 rassemblera les oeuvres produites dans le cadre du projet artistique et culturel «Clichy-sous-bois MéMOIres». Située au coeur du Chêne Pointu, dans des boutiques abandonnées de la galerie commerciale enserrée au milieu des immeubles, et au sein du Dojo Solidaire inauguré en 2022, cette exposition rassemblera l'ensemble des artistes venus à la rencontre des habitants du quartier du « Bas Clichy» avant sa rénovation.

Clichy-sous-Bois MéMOIres

En 2004, à Clichy-sous-Bois a débuté « le plus grand plan de rénovation urbaine de France », engendrant de profondes mutations dans le paysage urbain. Ce plan de rénovation tient d'une volonté de mettre fin aux conditions de vie précaires de plusieurs milliers d'habitants. Plus de 1200 familles vont être relogées, 1240 logements seront démolis et 1500 progressivement créés pour aboutir à la création d'un nouveau quartier. Le Chêne Pointu va radicalement changer de visage. Mais la disparition de ces appartements et de ce paysage urbain ne se fait pas sans émotion. Ils portent en eux les souvenirs de plusieurs générations. Il a donc semblé essentiel à Olivier Klein, alors maire de la ville, ainsi qu'à Samira Tayebi, qui lui a succédé, que « Clichy-sous-Bois puisse ouvrir un temps et des espaces pour faire exister, valoriser et mettre en partage la mémoire du 'Bas Clichy' par le biais d'un projet artistique qui permettrait de penser les formes et les expressions de la mémoire de celles et ceux qui ont vécu dans le quartier du Chêne Pointu ».

Initié en 2019, le projet artistique « Clichy-sous-Bois méMOIres » tend ainsi à recueillir

la parole des habitants du Chêne Pointu et à témoigner de la réalité de leur existence dans ces immeubles voués à disparaître. **Pour cela, la direction artistique de ce projet a été confiée à l'écrivain Eric Reinhardt, qui a passé une partie de son enfance à Clichy-sous-Bois, dans la tour Victor-Hugo. Celui-ci a invité une dizaine d'artistes à prendre part au projet.**

Les écrivaines et écrivains **Jakuta Alikavazovic, Loo Hui Phang, Philippe Vasset** ; les photographes **Philippe Chancel, Naoya Hatakeyama, Géraldine Lay, Phemina** ; le cinéaste **Virgil Vernier** ; l'auteur de bande dessinée **Cyril Pedrosa** ainsi que le metteur en scène **Mohamed El Khatib** sont intervenus dans le quartier au cours des cinq dernières années, pour illustrer et faire perdurer la diversité des mémoires de Clichy-sous-Bois. Ils ont chacun imaginé une oeuvre polyptyque et polymorphe pour exprimer ce que fut, ce qu'est, comment se vit, se rêve, ce quartier du « Bas Clichy ».

L'exposition «Chêne Pointu»

Dans la continuité du projet « Clichy-sous-Bois méMOIres », l'exposition rassemblera en septembre 2023, les oeuvres produites par l'ensemble des artistes venus à la rencontre des habitants de ce quartier du « Bas Clichy », rejoints par **Luise Schöder & Chedly Atallah** qui ont travaillé sur le territoire en 2022 dans le cadre d'une résidence avec les Ateliers Médecis, et deux artistes originaires de Clichy-sous-Bois, le cinéaste **Bilel Chikri** et le photographe **Murat Arslan Rymo**.

Par leur dialogue avec les habitants, ces artistes d'horizons divers se font les témoins du Chêne Pointu tel qu'il est, comment il se vit, se rêve et abrite à la fois des souvenirs personnels et collectifs. Bien loin de l'image médiatique qui a dominé les représentations de ce quartier, les artistes rassemblés au sein de cette exposition y révéleront la singularité de ce lieu unique à la fois par son architecture et son histoire.

L'exposition prendra pour point de départ le film de **Virgil Vernier, Kindertotenlieder** (« Le chant des enfants morts »), réalisé à partir des images des émeutes de 2005 tournées par TF1 dont il a retiré les commentaires journalistiques de manière à produire une oeuvre hypnotique,



histoire récente qui colle à la peau de Clichy-sous-bois, ce film marqué par l'absence du point de vue des émeutiers, sera le point d'ancrage de cette exposition au sein de laquelle la parole est donnée aux habitants de la copropriété du Chêne Pointu. Les artistes témoigneront de la vie dans ce quartier comme espace commun, d'échange et d'expériences communes.

Longtemps enclavée, bien qu'à 15km seulement de Paris, la ville est désormais accessible par le biais du tramway et bientôt par la ligne 16 du métro. Un texte de **Philippe Vasset** produit à cette occasion explorera d'un point de vue poétique et métaphysique l'angle de la distance, du transport, du temps et de l'espace, suite à ses venues à Clichy-sous-bois depuis Paris, de toutes les façons possibles: à pied, à vélo, en voiture ou en transport en commun.

Ce quartier, construit dans les années 1960 fera l'objet de la première « opération des requalification des copropriétés dégradées d'intérêt national » (ORCOD) au profil de nouvelles unités résidentielles limitées à 4 étages et habitant des logements sociaux. **Cyril Pedrosa et Loo Hui Phang** ont alors écrit en collaboration un scénario de bande dessinée autour de l'évacuation puis la destruction de l'immeuble Ronsard tout en relatant les histoires des habitants qui ont été évacués. **Philippe Chancel** s'est également attaché sur les différentes étapes de la rénovation de ces bâtiments. Il a photographié dans un premier temps l'intérieur de l'immeuble Ronsard quelques semaines avant sa destruction, la tour Victor Hugo à une étape de sa rénovation, puis les rues du Bas Clichy entre le printemps et l'hiver 2021, recréant une continuité entre l'espace privé des appartements, l'espace commun extérieur, et la restructuration du quartier.

Travaillant en collaboration avec un médecin généraliste installé au coeur du quartier du Chêne Pointu, **Phemina** a réalisé quant à elle un travail de photographie et d'archives avec les patients

qu'elle a rencontrés en salle d'attente. Elle a ainsi recueilli plusieurs témoignages de femmes relatant leur arrivée dans ce quartier de Clichy-sous-bois : leurs perceptions, leurs attentes, leurs espoirs.

Jakuta Alikavazovic a également travaillé à partir de témoignages de la perception de ce lieu par des élèves de deux classes des écoles élémentaires Paul-Vaillant-Couturier et Jean Jaurès de Clichy-sous-Bois. Une sélection des travaux créés lors des ateliers d'écriture et de création plastique qu'elle a animés au printemps 2021 seront présentés dans l'exposition, ainsi qu'un texte fruit de son immersion sur place. Le texte **Monsieur Hiblot** écrit par **Eric Reinhardt** à son retour à Clichy-sous-bois en 2008, dans lequel il évoque la figure de son instituteur de CM1/CM2 à l'école élémentaire Paul-Vaillant Couturier, sera également présenté au sein de l'exposition. Récit d'un souvenir d'enfance, revisité des années plus tard, qui souligne le souvenir indélébile du passage dans ce quartier destiné à être transformé.

En plus de l'exposition collective qui se tiendra dans différentes boutiques du centre commercial, une exposition personnelle de la photographe **Geraldine Lay** se tiendra au DOJO solidaire, espace sportif social ouvert l'année dernière au sein de cette zone commerciale. Géraldine Lay est venue à de multiples reprises à Clichy-sous-Bois pour photographier les habitants dans leur environnement urbain, suspendus dans leur action, comme s'ils jouaient leurs scènes quotidiennes sur un plateau de cinéma. Ses oeuvres pleines de vie seront remises en action par leur dialogue avec les activités qui se déroulent dans ce lieu.

Cette exposition sera ponctuée de temps forts avec les artistes et les habitants, notamment au cours de son **ouverture le samedi 30 septembre** où se tiendront des lectures, projections et performances en résonance avec l'exposition. Des visites, rencontres et partages autour des travaux exposés seront proposés tout au long de la durée de l'exposition.

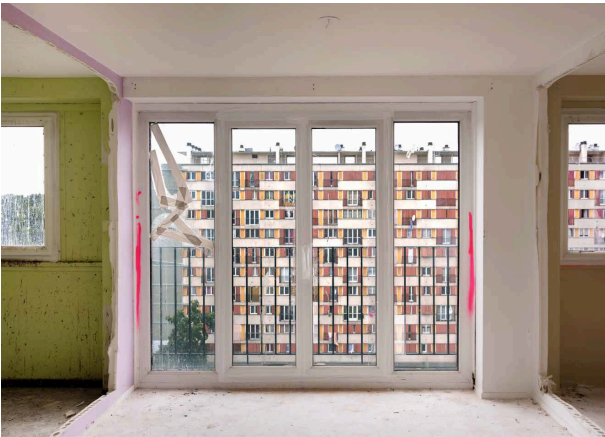
Parallèlement sera publié un **livre aux éditions Atelier EXB** qui regroupera l'ensemble des projets réalisés dans le cadre de « Clichy-sous-Bois MéMOires » présents dans l'exposition.



Naoya Hatakeyama



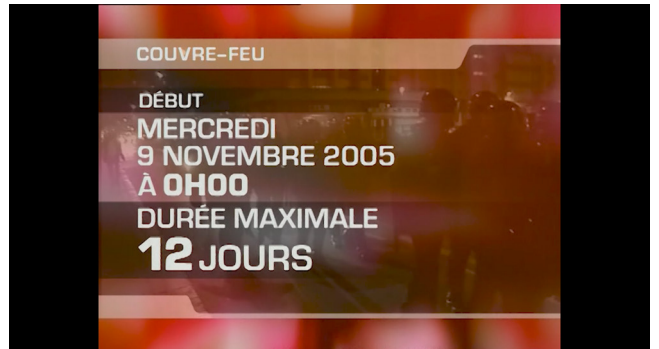
Philippe Chancel



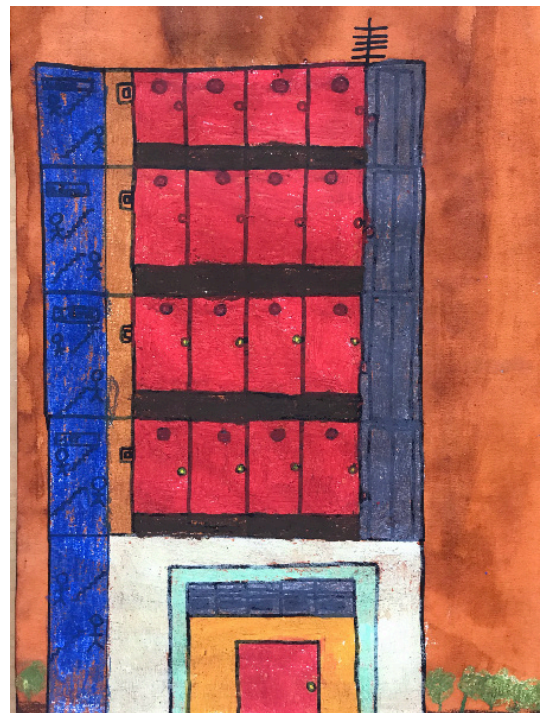
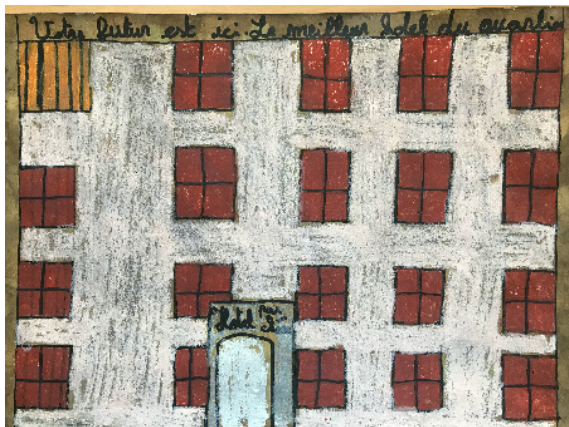
Géraldine Lay



Virgil Vernier



Jakuta Alikavazovic
Atelier d'écriture et de dessin mené à
l'école élémentaire Paul-Vaillant-Couturier





Contacts

Agnès Renoult Communication
Yovana Filipovic

www.agnesrenoult.com

yovana@agnesrenoult.com

+ 33 (0)1 87 44 25 25 · +33 (0)6 62 86 59 48

Éric Reinhardt

Directeur artistique du projet méMOIres

e.reinhardt@orange.fr

Margaux Gillet

Commissaire de l'exposition

margauxgillet20@gmail.com

Benoît Betchen

**Directeur des affaires culturelles,
ville de Clichy-sous-Bois**

benoit.betchen@clichysousbois.fr